

## Инструкция по уходу за мебелью и правила эксплуатации

Для поддержания надлежащего внешнего вида и увеличение срока эксплуатации рекомендуется соблюдать следующие общие правила:

1. Мебель должна эксплуатироваться в сухих и теплых помещениях, имеющих отопление и вентиляцию при температуре воздуха не ниже +1° и не выше +40°, относительной влажности 65-85%.
2. Расположение мебели ближе одного метра от отопительных приборов и других источников тепла, а также под прямыми солнечными лучами, вызывает ускоренное старение покрытия и деформацию мебельных щитов.
3. Поверхность деталей мебели следует оберегать от попадания влаги во избежание разбухания каркасов, фасадов и столешницы, отклеивания кромок на боковых поверхностях.
4. Следует оберегать поверхность мебели и ее конструктивные элементы от механических повреждений, которые могут быть вызваны воздействием твердых предметов, абразивных порошков, а также чрезмерными физическими нагрузками.
5. Изделия мебели необходимо устанавливать на ровные поверхности.
6. Рекомендуется для чистки преимущественно пользоваться мягкой тканью или замшей, смоченной и хорошо отжатой перед использованием. Всегда тщательно высушивайте (протирайте сухой тканью) смоченные участки по окончании чистки. Не следует использовать средства, обладающие абразивными свойствами, а также губки с покрытием из металлического волокнообразного или стружечного материала при чистке.
7. В процессе эксплуатации мебели возможно ослабление крепежной фурнитуры, необходимо осуществлять «затяжку» всех изделий металлофурнитуры, осуществляющих крепеж и регулировку узлов, обеспечивающих открывание и трансформацию подвижных элементов.

### Общие технические указания по сборке.

Для удобства транспортировки и предохранения от повреждений, мебель поставляется в разобранном виде в индивидуальной упаковке. Вы можете собрать ее самостоятельно, либо воспользоваться услугами квалифицированных сборщиков. Не приступайте к сборке, не ознакомившись с инструкцией!

Проверить комплектность каждой упаковки, согласно комплектовочной ведомости. **При обнаружении дефектов или не комплектности к сборке не приступать. Обратитесь к продавцу. ВНИМАНИЕ!** Не рекомендуется одновременно вынимать детали из всех упаковок во избежание их смешивания (можете перепутать детали). Проверить наличие фурнитуры.

Во избежание перекосов и повреждений, а также загрязнения мебели, сборку производить на ровном полу, покрытом тканью или бумагой. Необходимо соблюдать осторожность, чтобы не повредить поверхность деталей. В сборке сложных и больших изделий желательно участие двух человек. Перед началом сборки необходимо определить расположение деталей в изделии в соответствии со схемами сборки и инструкцией.

Производитель оставляет за собой право вносить незначительные изменения в конструкцию, не изменяющую внешний вид и дизайн изделия без предварительного уведомления.

Поставщик гарантирует соответствие товаров требованиям ГОСТа 16371-14 при соблюдении условий транспортировки, хранения, сборки (для мебели поставляемой в разобранном виде), эксплуатации.

Гарантийный срок эксплуатации мебели: детской и для общественных помещений - 18 месяцев, бытовой – 24 месяца. Гарантийный срок при розничной продаже через торговую сеть исчисляют со дня продажи мебели, но в пределах 30 месяцев со дня ее изготовления. Срок эксплуатации 10 лет.

440061, Россия, г. Пенза,  
ул. Саранская, 1 А  
телефон: (8412)20-22-62  
e-mail: [fores-mebel@mail.ru](mailto:fores-mebel@mail.ru)  
[www.fores-mebel.ru](http://www.fores-mebel.ru)



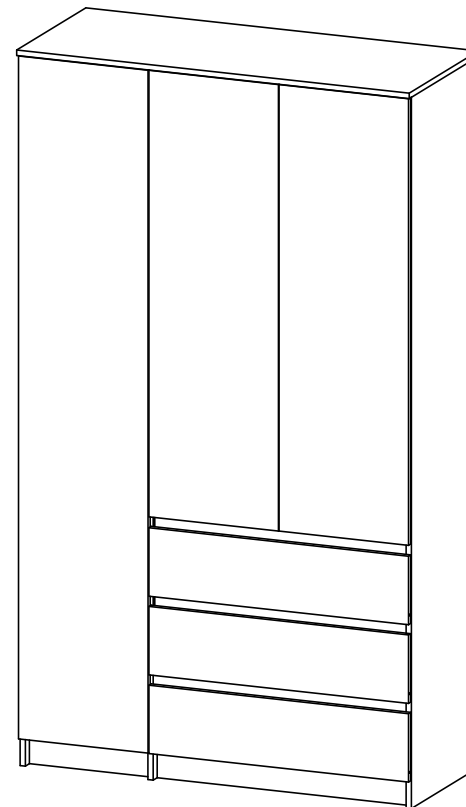
отрезать и  
приклеить

### СГ «Норд» Шкаф 1,2

Соответствует  
ГОСТ 16371-93  
ТР ТС 025/2012  
TC RU C-RU.AI24.B.01044.

Дата изготовления: 20 \_\_\_\_ год  
Гарантийный срок эксплуатации 24 мес.  
Срок службы изделия 10 лет.  
Материал: ЛДСП

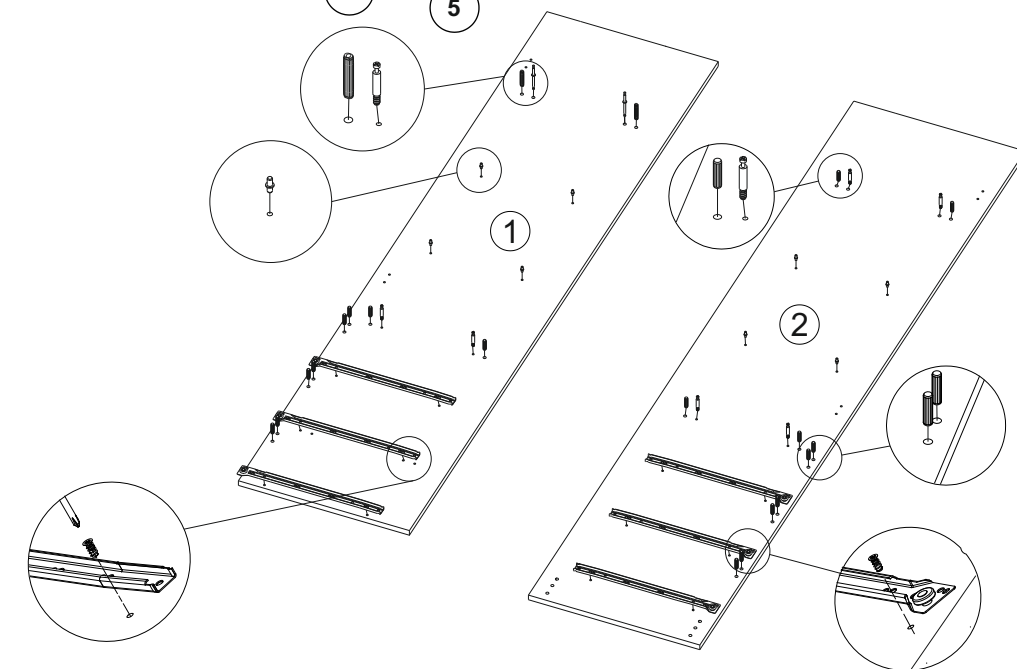
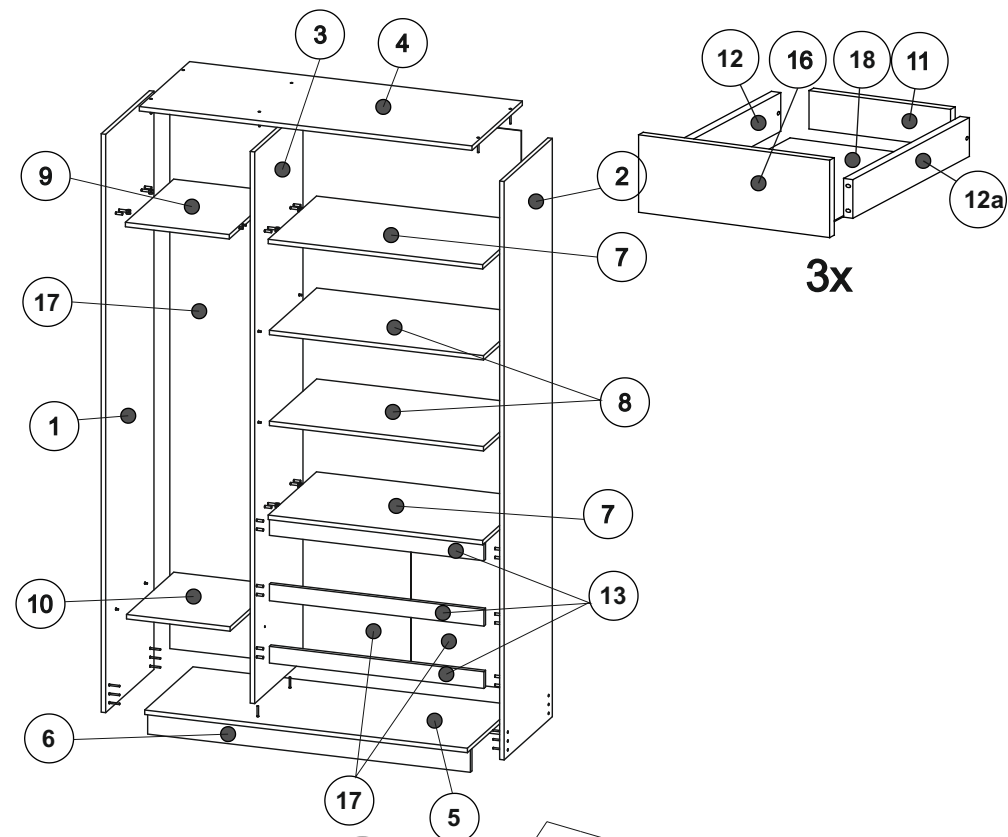
## Мебельная компания «ФОРЕС» Паспорт изделия Инструкция по сборке и эксплуатации мебели СГ «Норд» Шкаф 1,2 1204x2100x500 (ШxВxГ)



440061, Россия, г. Пенза,  
ул. Саранская, 1 А  
телефон: (8412)20-22-62  
e-mail: [fores-mebel@mail.ru](mailto:fores-mebel@mail.ru)  
[www.fores-mebel.ru](http://www.fores-mebel.ru)

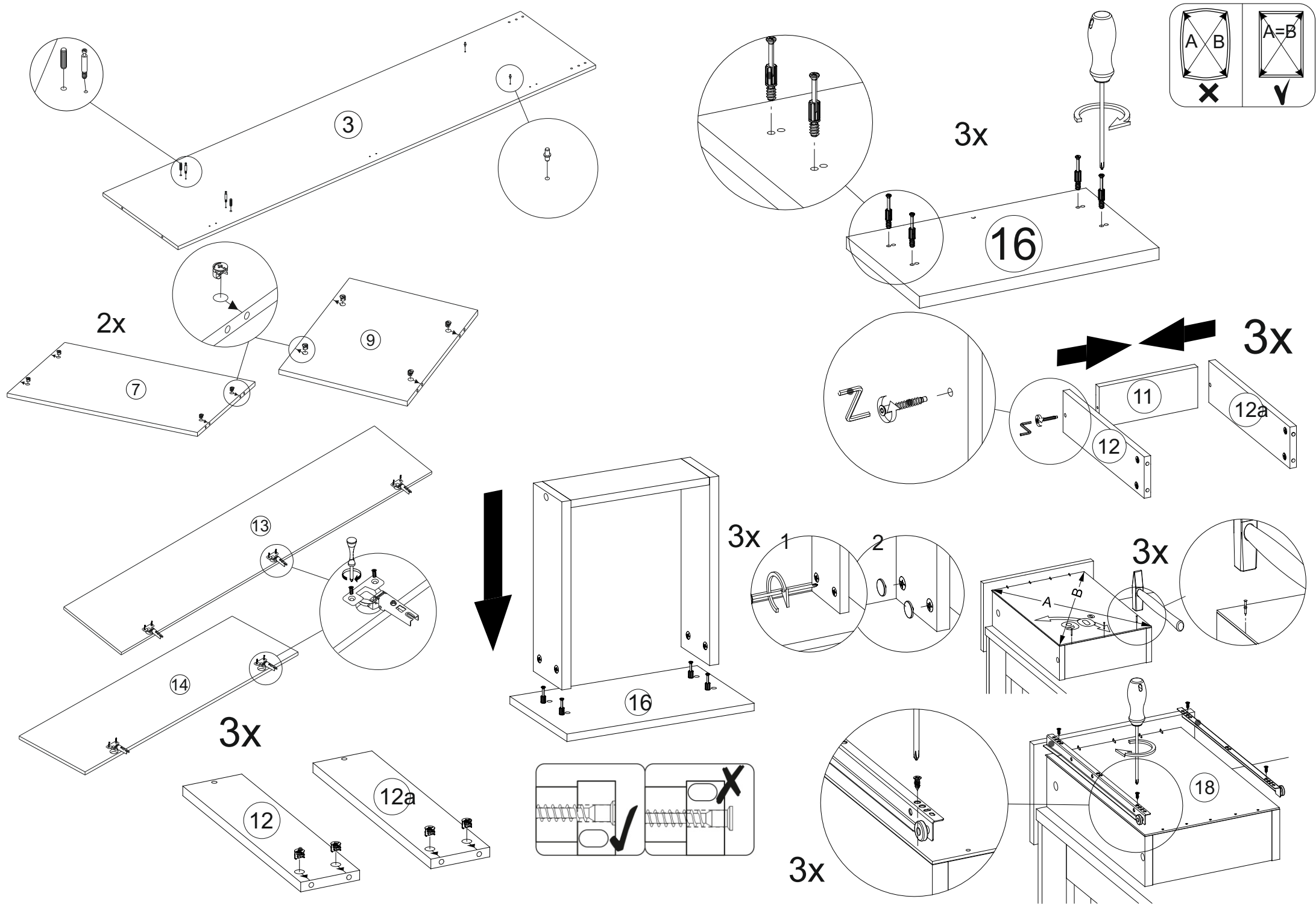
## Комплектовочная ведомость на детали

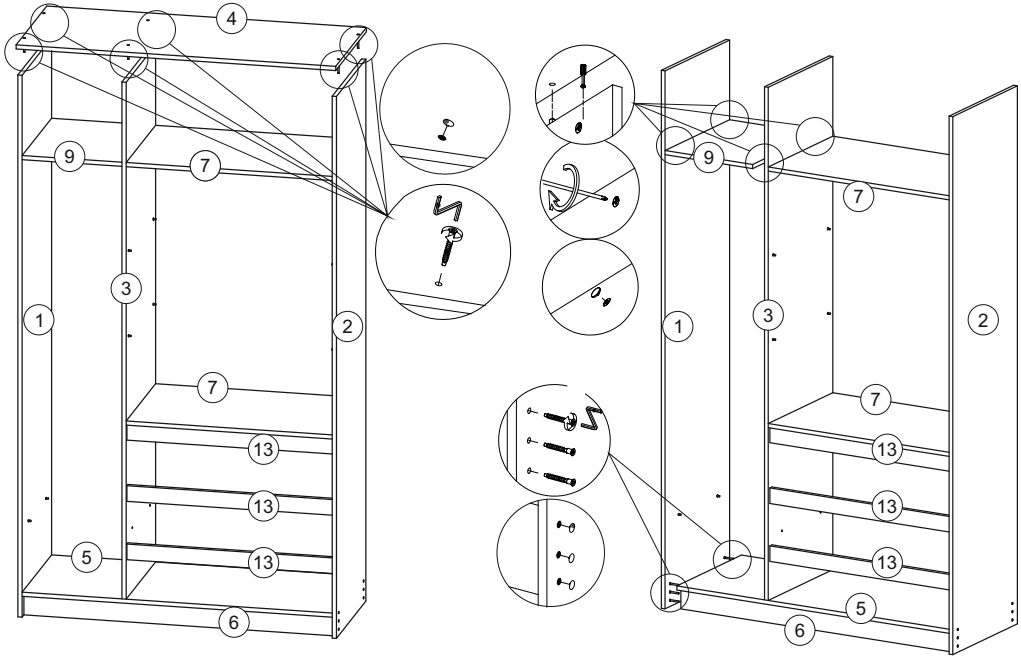
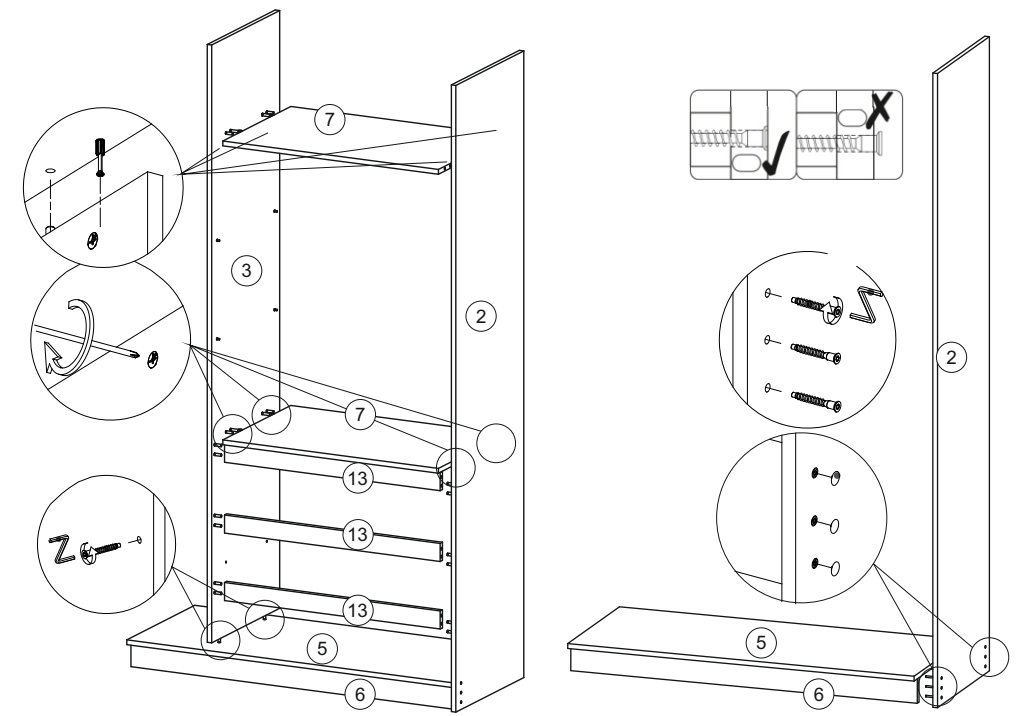
Упаковка	Наименование	Длина	Ширина	Кол-во	№ по схеме
Упаковка № 1	Боковина левая	2080	480	1	1
	Боковина правая	2080	480	1	2
	Перегородка	1984	480	1	3
	Дно ящика (ЛДВП)	746	455	3	18
	Задняя стенка (ЛДВП)	2012	398	3	17
	Соединитель для ДВП	1984	мм.	1	19
Упаковка № 2	Крышка	1204	500	1	4
	Вязка	1168	480	1	5
	Цоколь	1168	80	2	6
	Вязка	776	480	2	7
	Полка	776	470	2	8
	Вязка	376	480	1	9
	Полка	376	470	1	10
	Вязка ящика	718	100	3	11
	Бок ящика	450	100	6	12,12a
	Планка	776	60	3	13
	Труба Ф25	375	мм.	1	20
	Фурнитура				
		Створка	1996	396	1
Створка		1329	396	2	14
Фасад ящика		796	200	3	16



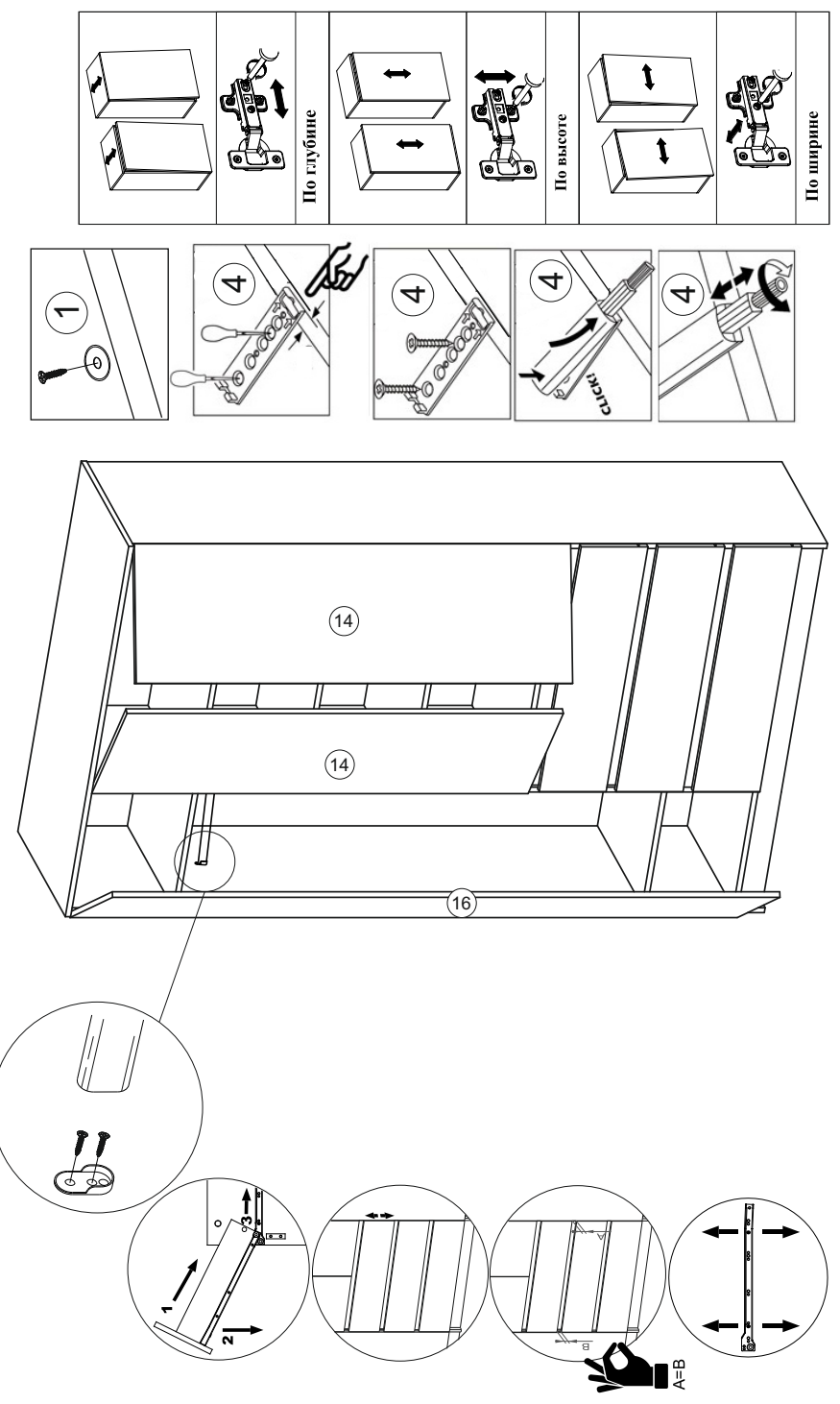
<p>Направляющие 450 мм</p> <p>3 к-кт</p>	<p>Стяжка эксцентриковая</p> <p>18 к-кт</p>	<p>Заглушка эксцентрика</p> <p>16 шт</p>	<p>Евровинт</p> <p>26 шт</p>	<p>Заглушка евровинта</p> <p>24 шт</p>	<p>Подпятник</p> <p>8 шт</p>
<p>Шуруп 4x16</p> <p>82 шт</p>	<p>Гвоздь</p> <p>140 шт</p>	<p>Ключ для евровинта</p> <p>1 шт</p>	<p>Шкант</p> <p>36 шт</p>	<p>Петля накладная</p> <p>5 шт</p>	<p>Полкодержатель</p> <p>12 шт</p>
<p>Регулирование зазоров и положения дверей с петлями</p> <p>регулирование по высоте    регулирование по ширине    регулирование по глубине</p>			<p>Петля полунакладная</p> <p>2 шт</p>	<p>Отталкиватель Boyard</p> <p>3 к-кт</p>	<p>Флянец Ф25</p> <p>2 шт</p>

**Настоятельно рекомендуем доверять сборку специалистам! Некачественная сборка может повлиять на качество мебели, а так же срок ее эксплуатации. Перед сборкой необходимо внимательно ознакомиться с инструкцией, а так же проверить комплектность изделия и наличие фурнитуры.**

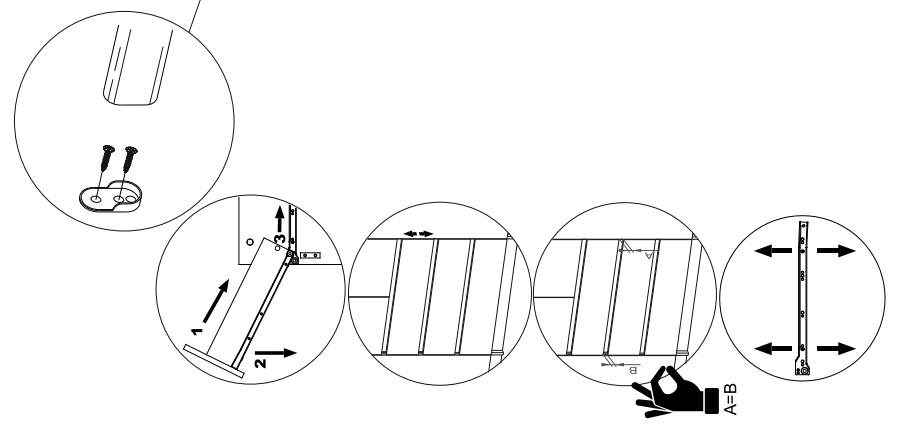
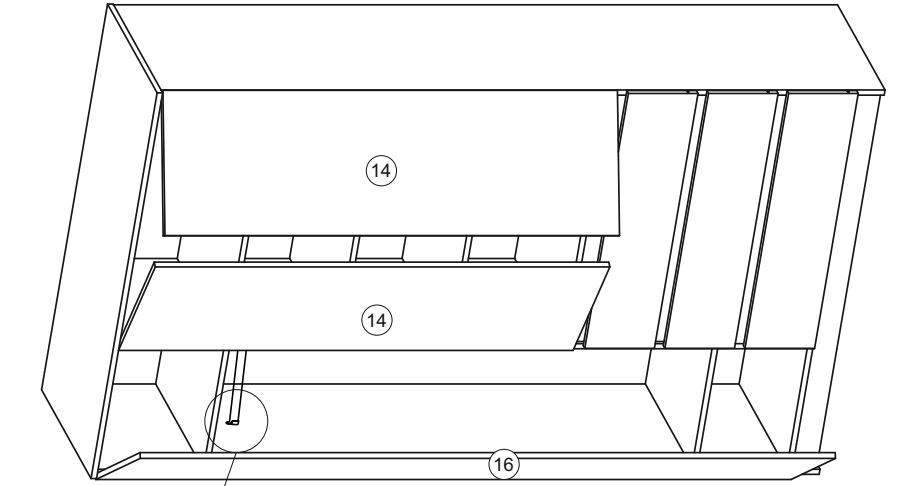
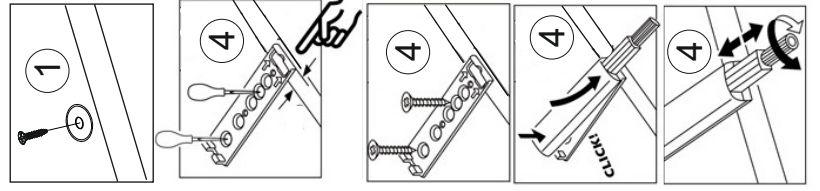




Монтаж фурнитуры осуществляется в произвольном месте по желанию клиента



		По глубине			По высоте			По ширине
--	--	------------	--	--	-----------	--	--	-----------



A=B